

宁波市气候公报

(宁波市气候影响评价)

2022年6月

宁波市气候中心

综 述

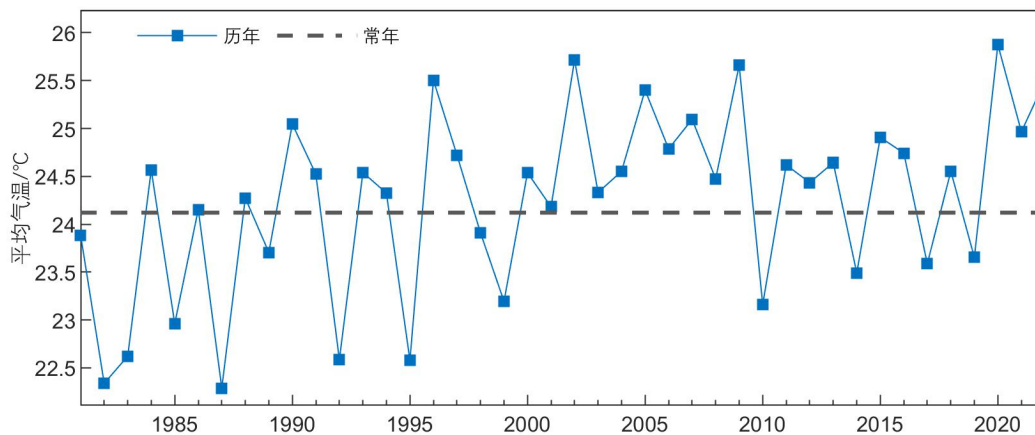
2022年6月气温较常年明显偏高，降水量持平，降水日数略偏少，日照时数偏少；月内主要气象灾害为强对流，对生产生活有一定影响。

基本气候概况

一、气温

2022年6月全市平均气温 25.5°C ，较常年偏高 1.4°C ，其中余姚、镇海为建站以来第2高；上旬 23.7°C ，偏高 1.1°C ；中旬 23.9°C ，正常；下旬 29.0°C ，偏高 3.2°C ，破历史同期最高纪录。

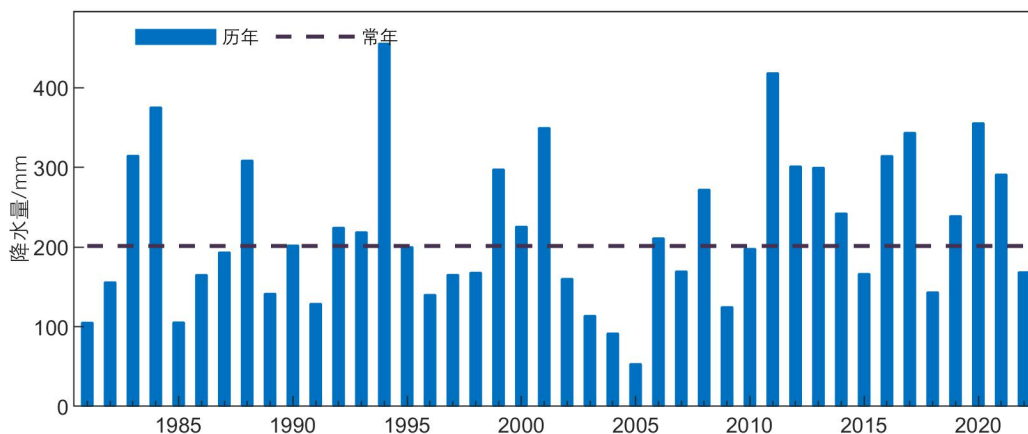
极端最高气温 37.8°C ，出现在23日（北仑）；极端最低气温 16.1°C ，出现在8日（镇海）。



宁波市 2022 年 6 月平均气温年际变化图

二、降水

2022年6月全市平均月降水量 162.2mm ，与常年持平；上旬 58.7mm ，偏多4成；中旬 75.5mm ，偏多8%；下旬 28.0mm ，偏少7成。

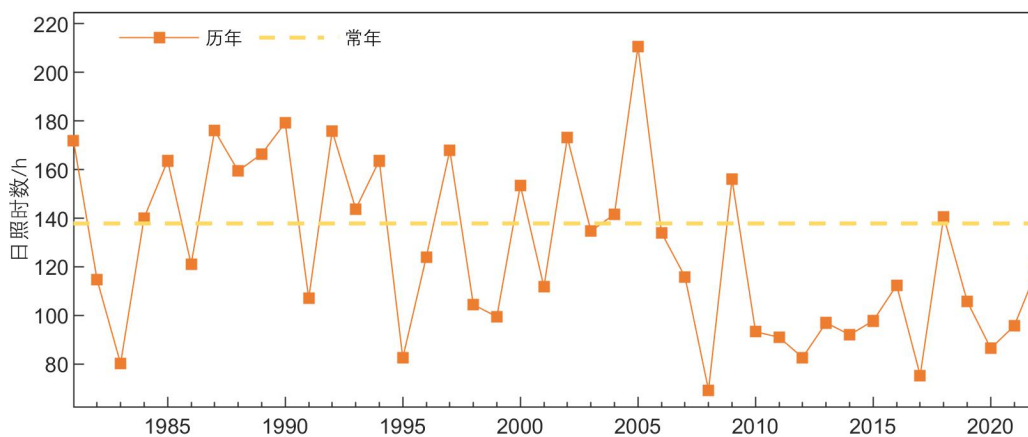


宁波市 2022 年 6 月降水量年际变化图

2022 年 6 月全市平均月降水日数 13.3d，较常年偏少 2 成；上旬 5.3d，偏多 1.0d；中旬 5.4d，偏少 0.2d；下旬 2.6d，偏少 3.5d，为历史同期第 3 少。

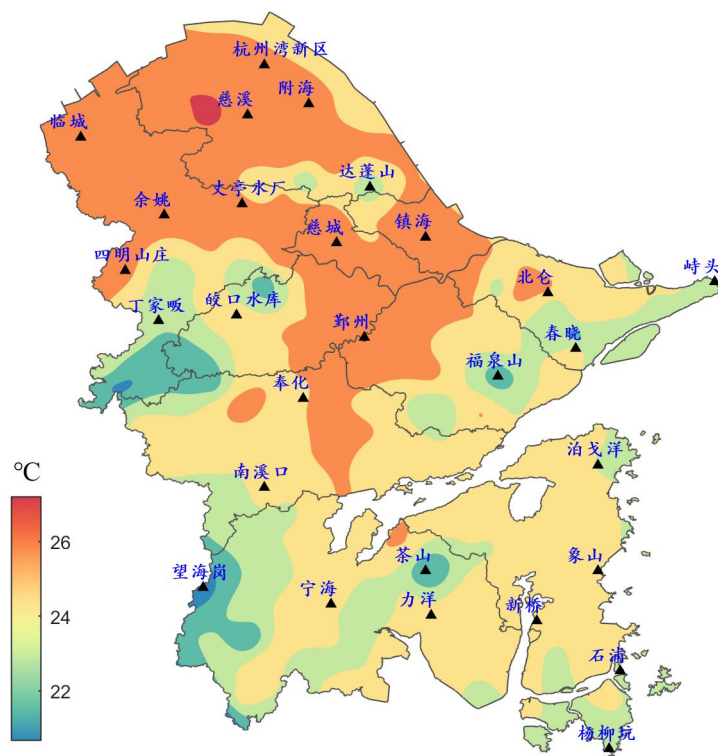
三、日照

2022 年 6 月全市平均日照时数 122.8h，偏少 1.1 成；上旬 27.5h，偏少 5 成；中旬 28.3h，偏少 3 成；下旬 67.0h，偏多 5 成。

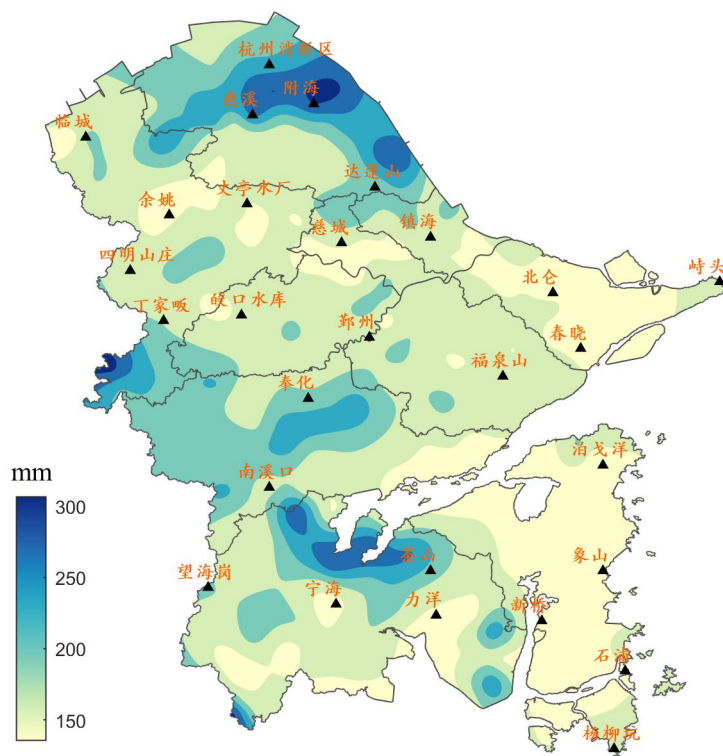


宁波市 2022 年 6 月日照时数年际变化图

四、气温和降水地区分布



宁波市 2022 年 6 月平均气温空间分布图



宁波市 2022 年 6 月降水量空间分布图

主要天气气候事件

一、连阴雨

10~13日连续4天有雨、日平均气温低于22℃，日照时数为0，鄞州站总雨量60.7mm，低温连阴雨对早稻抽穗扬花有一定影响。

全市平均降水量52.9mm，为历史同期第4多，其中12日为中到大雨局部暴雨；平均日照时数0.5h，为历史同期最少，其中奉化、余姚的日照时数为0。

二、强对流

(一) 5日，全市雨量中等局部大到暴雨，并伴有短时强降水、雷电、局地6~8级雷雨大风等强对流天气。

(二) 22日下午到傍晚出现阵雨或雷雨，并伴有雷电、短时暴雨和局地雷雨大风。

(三) 24日下午出现大范围雷电、冰雹、雷雨大风和短时暴雨等强对流天气，海曙、江北、鄞州等地出现冰雹，最大直径3厘米左右，受冰雹影响，三地10千伏线路停电7条，涉及公变92台，用户6671户；海曙望春街道和集士港镇出现10级、鄞州东钱湖镇出现9级雷雨大风，海曙、江北、鄞州、宁海等地出现短时暴雨，单点过程雨量前三分别为海曙的集士港42mm、薛家40mm、工程学院31mm。25日凌晨慈溪出现大暴雨、局地10级以上大风，有10个站雨量超过100mm，最大附海149mm，最大小时雨强胜山红菱83mm（25日1:49—2:49）。

(四) 29和30日午后出现局部强对流，其中29日余姚、慈溪出现雷电，杭州湾水域和杭州湾大桥出现雷电和7~9级雷雨大风；

30 日余姚、慈溪出现短时强降水、雷电和局地 7~8 级雷雨大风。

气候影响评价

一、气候与农业

本月气温明显偏高，以过程性降水为主，天气条件总体上对早稻生长、蔸草收晒、杨梅成熟采摘等有利；单季晚稻播、插顺利；大棚作物长势和品质较好；水蜜桃糖度高。

二、气候与用电

中旬起气温不断升高，宁波全社会用电负荷从 1300 万千瓦左右快速攀升，至下旬初全市最高负荷已达 1620 万千瓦，同比增长 8.58%。

24 日下午出现大范围雷电、冰雹、雷雨大风和短时暴雨等强对流天气，海曙、江北、鄞州等地出现冰雹，最大直径 3 厘米左右，受冰雹影响，三地 10 千伏线路停电 7 条，涉及公变 92 台，用户 6671 户