

宁波市气候公报

2023年7月

宁波市生态环境气象中心

综 述

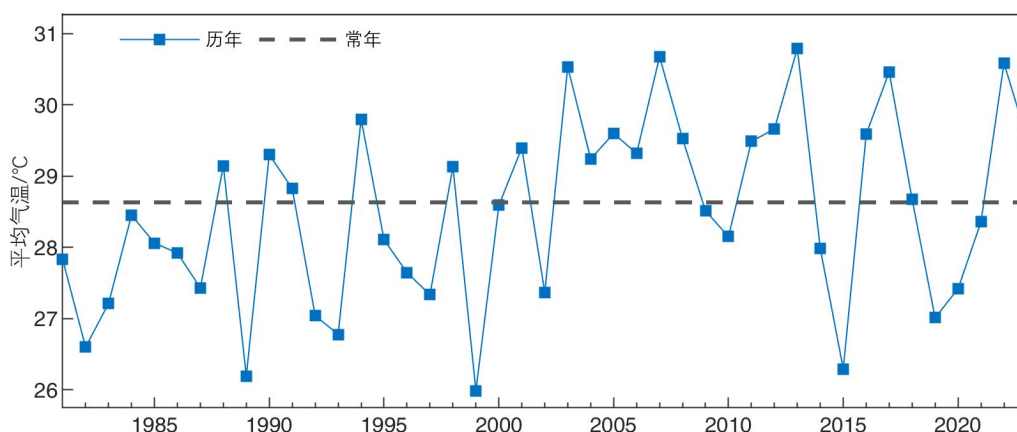
2023 年 7 月气温偏高，雨量异常偏多，雨日偏多，日照时数明显偏少；月内主要气象灾害为台风、强对流、高温、连阴雨，对生活等有一定影响。

基本气候概况

一、气温

2023 年 7 月平均气温 29.7℃，偏高 0.9℃；上旬 31.0℃，偏高 3.1℃，为历史第四高；中旬 30.2℃，偏高 1.3℃；下旬 28.0℃，偏低 1.7℃。

月极端最高气温 39.9℃，出现在 12 日（余姚）；极端最低气温 23.7℃，出现在 27 日（奉化）。

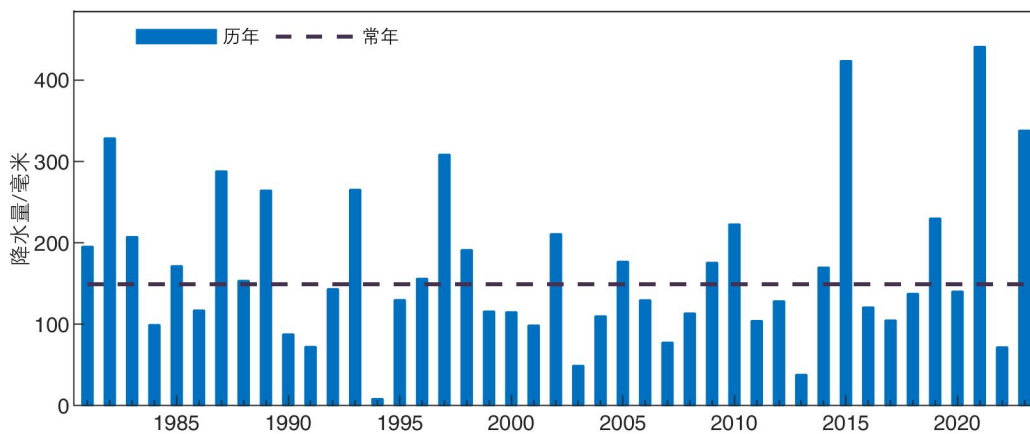


宁波市 7 月平均气温年际变化图

二、降水

7 月降水量 359.8 毫米，偏多 127%，居历史第三多，仅次于历史最多的 2021 年和 2015 年；上旬 49.7 毫米，偏少 2.7 成；中旬 60.8 毫米，偏多 2.6 成；下旬 249.3 毫米，偏多 207.6 毫米，偏多 497.8%，居历史第二多（历史最多为 2021 年）。

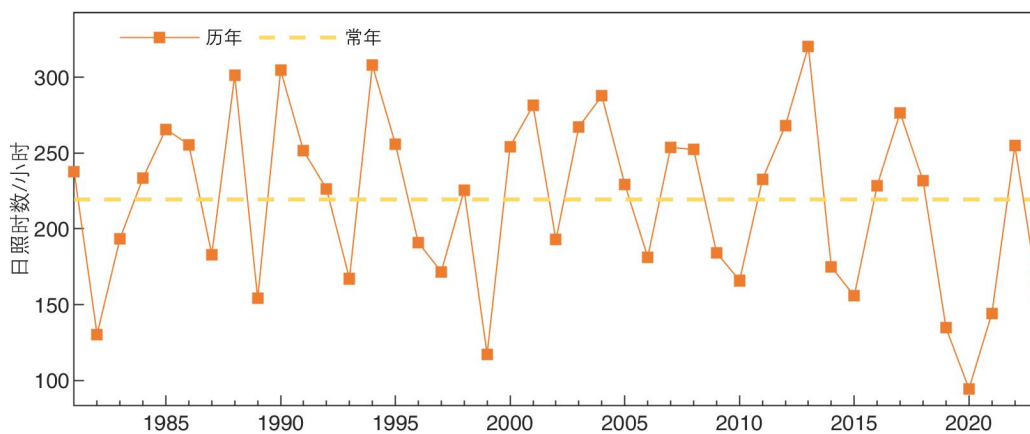
7 月降水日数 16.9 天，偏多 4.4 天；上旬 4.8 天，偏少 0.5 天；中旬 3.6 天，偏少 0.5 天；下旬 8.5 天，偏多 4.5 天，居历史第二。



宁波市 7 月降水量年际变化图

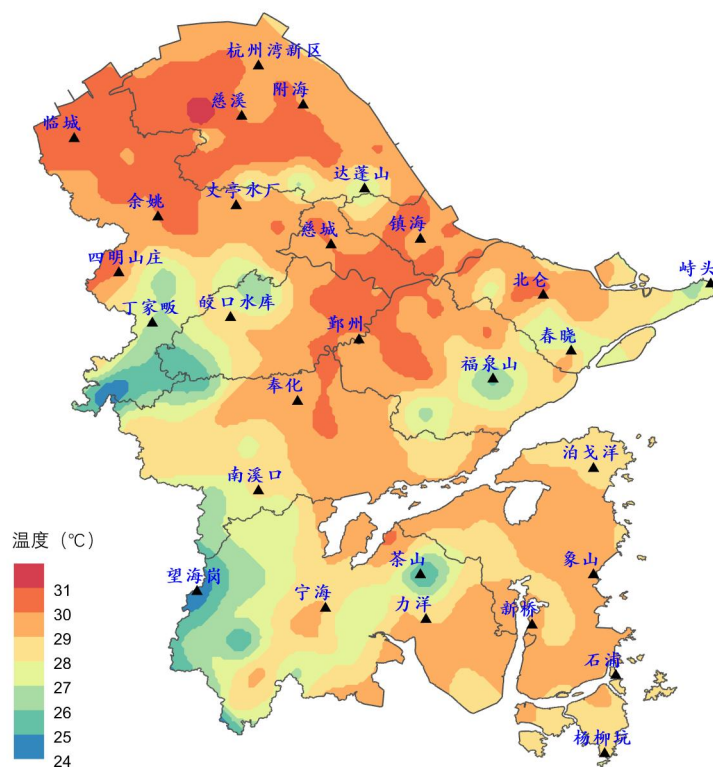
三、日照

7 月日照时数 148.9 小时，偏少 3.2 成；上旬 55.0 小时，正常；中旬 69.7 小时，偏少 1.8 成；下旬 24.2 小时，偏少 7.4 成，为历史第二少。

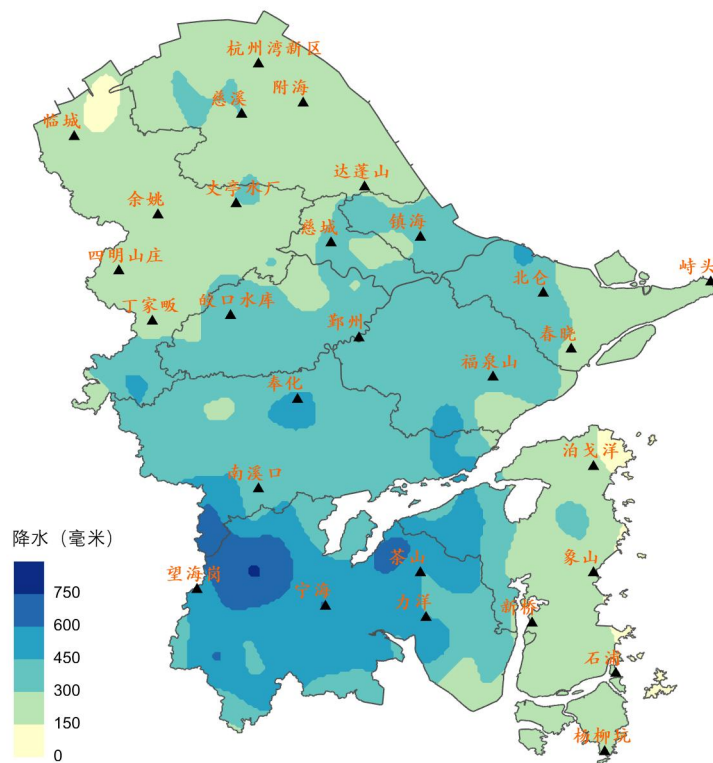


宁波市 7 月日照时数年际变化图

四、气温和降水地区分布



宁波市 2023 年 7 月平均气温空间分布图



宁波市 2023 年 7 月降水量空间分布图

主要天气气候事件

一、梅雨

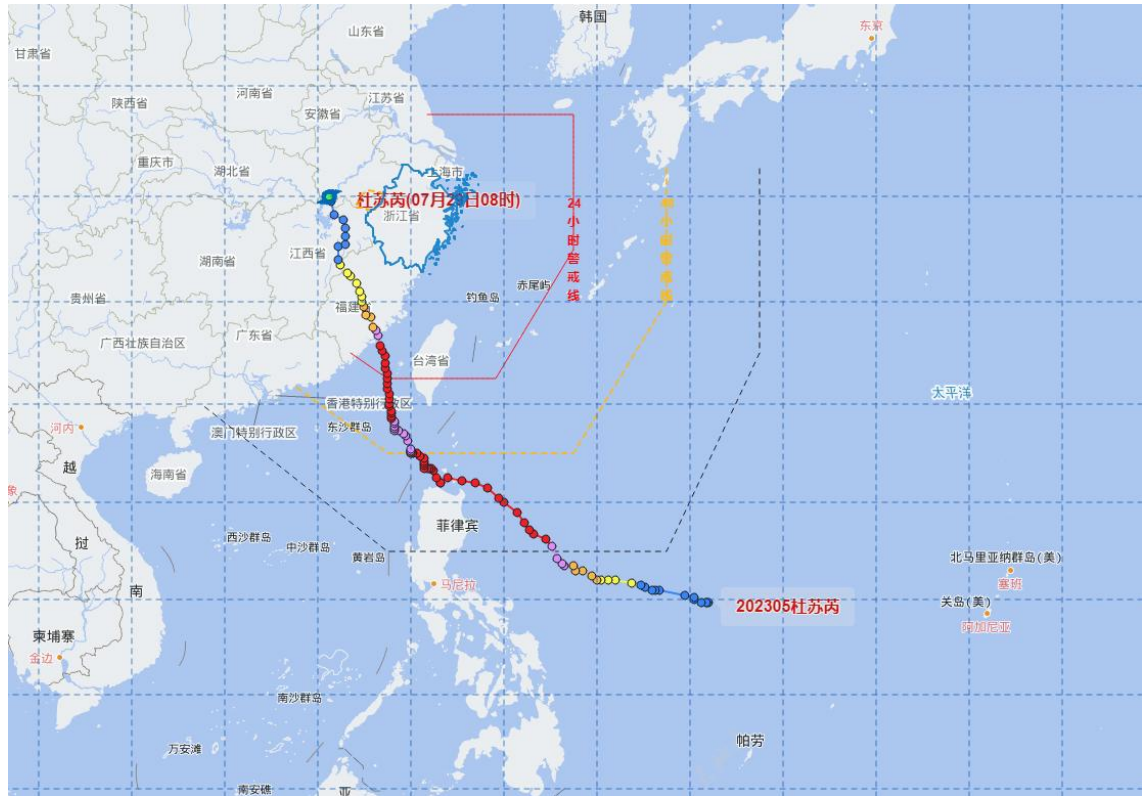
今年我市梅雨的主要特点是：入梅出梅迟，梅雨不典型，梅雨量明显偏少，降水分布不均，梅中有伏、部分时段出现高温。

6月17日入梅，比常年（6月12日）偏晚5天；7月11日出梅，比常年（7月5日）偏晚6天；梅雨期24天，接近常年（23天）。梅汛期降雨呈现两个阶段，第一阶段6月17到24日为强降雨集中期，全市平均雨量113毫米，占梅汛期总雨量60%；第二阶段6月25日后，以分散性雷阵雨天气为主，局部伴有强对流。

梅雨量199.6毫米，比常年（271毫米）偏少26%，降水分布中北部多，南部少。各区（县、市）梅雨量（单位：毫米）：海曙178、江北228、镇海230、北仑263、鄞州217、奉化135、余姚231、慈溪187、宁海190、象山143。

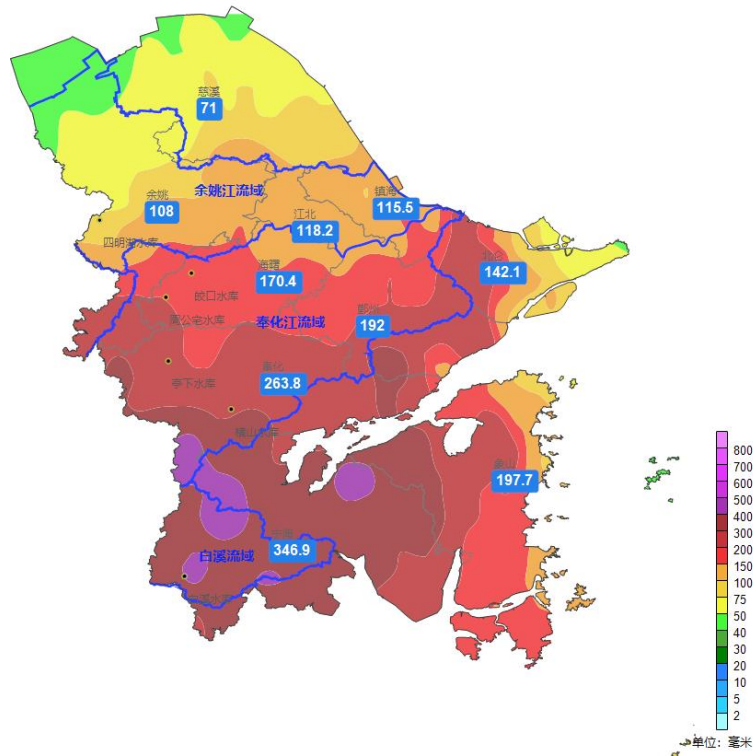
二、台风

今年第5号台风“杜苏芮”7月21日上午在菲律宾以东洋面生成，23日17时加强为台风级，24日8时加强为强台风级，24日20时加强为超强台风级，27日6时减弱为强台风级，27日17时再次加强为超强台风级，28日9时55分在福建省晋江市沿海登陆（50米/秒，强台风级），登陆后继续向北偏西方向移动，强度逐渐减弱，29日8时在安徽省安庆市宿松县境内减弱为热带低压，中央气象台29日11时对其停止编号。



2305 号台风“杜苏芮”移动路径图

降水量实况：26 日 8 时到 30 日 8 时雨量（单位：毫米）：全市平均 188，海曙 170、江北 118、镇海 116、北仑 142、鄞州 192、奉化 264、余姚 108、慈溪 71、宁海 347、象山 198。全市有 1 个乡镇（街道）雨量超 400 毫米，超 300 毫米的 22 个，超 200 毫米的 41 个，超 100 毫米的 117 个。横山水库 391 毫米，白溪水库 378 毫米，亭下水库 266 毫米，周公宅水库 253 毫米。单站最大宁海团联站 509，其次南溪温泉站 503。最大小时雨强北仑青林村站 81（29 日 14 时 49 分—15 时 49 分）。



“杜苏芮”过程雨量分布图

风力实况：26 到 30 日我市沿海海面 and 沿海局部地区出现 8~9 级个别 10 级东南大风，最大宁海杜鹃步道站 28.1 米/秒(10 级)，其次宁海茶山站 26.4 米/秒(10 级)。

三、强对流

7 月 1 日午后到夜里我市出现大范围强雷电、短时强降水和局地 8~10 级雷雨大风等强对流天气。

9 日和 10 日午后出现大范围强对流天气，并伴有强雷电、短时暴雨和 8~9 级局地 10~11 级雷雨大风。

12 日我市午后出现局部雷阵雨。

四、高温

受副热带高压影响，月内 35℃ 以上高温日数全市平均 12.4 天，最多的余姚、奉化各 17 天，极端最高气温出现在 12 日(余姚, 39.9℃)。

五、连阴雨

18~24 日鄞州站总雨量 160.1 毫米，其中 21 日出现暴雨。

26~30 日鄞州站总雨量 191.7 毫米，其中 28 日、29 日出现暴雨。

气候影响评价

一、气候与农业

18 日前雨少光足气温高，早稻开镰早、收晒顺利，最早的 9 日开始收割；后期多阵雨、雷雨大风、局地大到暴雨，部分田块有倒伏，26 日起受台风影响局地雨量超过 400 毫米，对早稻收晒有一定影响。台风造成部分农田受淹，影响水蜜桃采收和品质的提高。

二、气候与用电

7 月 4 日 13:09，宁波市电网全社会最高负荷达 1814.86 万千瓦，超过历史最高值（2022 年 7 月 21 日的 1806.21 万千瓦）。

今夏高温较往年来得早，6 月底宁波电网负荷已在 1700 万千瓦以上，较去年提前了一个星期。7 月高湿高温的“桑拿天”，让空调等降温用电负荷急速增长。

气候趋势预测

预计 2023 年 8 月降水量 240~280 毫米，局部 300 毫米以上，比常年偏多；降水日数 14~16 天，接近常年；高温日数 6~9 天，月平均气温 28~29℃，接近常年。8 月可能有 1~2 个台风影响我市，请注意防范。